



KETAMINA

ATENÇÃO!

No Brasil, a ketamina é controlada sob lei veterinária e é ilegal para consumo humano. Seu uso, porte ou comércio estão sujeitos às penas de acordo com a lei 11.343 de 2006.

REALIZAÇÃO



www.edelei.org



RESPIRE

[f /projetoexpire](https://www.facebook.com/projetorespire)

[i projetoexpire_rd](https://www.instagram.com/projetorespire_rd)

EVITE DIRIGIR

O uso de substâncias psicoativas altera sua percepção e pode te colocar em risco.



CUIDE DE VOCÊ E DE QUEM FAZ SEXO COM VOCÊ!

O uso de camisinha previne gravidez e a transmissão de IST/HIV/AIDS e Hepatites Virais.

Existem testes rápidos disponíveis na rede pública. Fazer o teste também é uma forma de prevenção!

Este material foi realizado com recursos do Projeto 914BRZ1138, o qual, porém, não tem responsabilidade sobre o conteúdo apresentado.

CUIDADO COM A MISTURA

- A mistura com outros **depressores**: como álcool, GHB e remédios calmantes; aumenta o risco de sedação, vômito, perda de coordenação e desmaios. Pode comprometer a respiração e a função cardíaca de forma perigosa;
- A mistura com **estimulantes**: como cocaína, MDMA e anfetaminas, mascara os efeitos da ketamina e pode fazer com que se tome doses maiores de ambas as substâncias, aumentando todos os riscos.
- A mistura com **psicodélicos** (como LSD, NBOMe, cogumelos) pode resultar em experiências muito fortes e intensas. Por isso, redobre os cuidados: preze por contextos seguros, esteja bem alimentado, com o sono em dia e hidrate-se. De preferência, faça o uso acompanhado a alguém de confiança que esteja sóbrio para te ajudar caso precise.

CONTRAINDICAÇÕES

O uso de ketamina é contraindicado a pessoas com hipertensão, problemas cardíacos ou que possuem histórico pessoal e/ou familiar de transtornos psiquiátricos.

KETAMINA

KETA, KEYLA, KEY, VITAMINA K, SPECIAL K

A Ketamina é um anestésico dissociativo (“separação” entre corpo e mente), usado na medicina veterinária. Pode ter a forma de líquido ou pó branco e ser ingerida, cheirada ou injetada.

VIA DE USO	INÍCIO DO EFEITO	DURAÇÃO DO EFEITO
Aspirada	5 a 15 minutos	45 a 60 minutos
Oral	5 a 30 minutos*	1 a 2 horas
Injetada (intramuscular)	1 a 5 minutos	30 a 45 minutos

* dependendo da quantidade de comida no estômago



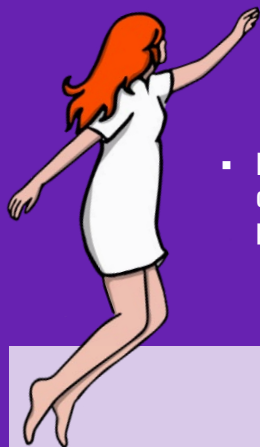
ATENÇÃO

O uso contínuo favorece o desenvolvimento de tolerância e dependência, podendo prejudicar os rins e bexiga.

PRINCIPAIS EFEITOS

- Doses baixas: euforia, visão borrada, sensação de estar leve ou flutuar, prejuízo na coordenação motora e equilíbrio, pequenas distorções nos sentidos;
- Doses altas: efeitos psicodélicos mais intensos; dificuldade e/ou incapacidade de se movimentar e falar; sensação de fazer parte de outra realidade sobre a qual se flutua; estados oníricos; perda da noção de tempo; dificuldade em reconhecer o que se passa ao redor; perda da noção de quem é, onde está e com quem está. Essa experiência dissociativa também é conhecida como *K-hole* ou buraco.

- Possíveis efeitos não desejados: náuseas, vômitos, tontura, dor de cabeça, confusão, desorientação, amnésia, ansiedade e paranoia. Pode levar a problemas de atenção e memória nos dias após o uso.



DICAS DE REDUÇÃO DE DANOS

- O prejuízo na coordenação motora pode causar quedas! Evite fazer o uso em pé, principalmente se estiver próximo a locais perigosos como ruas movimentadas ou escadas;
- Se for cheirar, **cuidado para não confundir com cocaína!** A dose de ketamina deve ser muito menor, pois seus efeitos são muito mais potentes;
- **Intercale as narinas!** Isso ajuda a evitar machucados que aumentam sua exposição a contaminação por bactérias. Após o uso, lave as narinas com água ou soro fisiológico;
- Utilize superfícies limpas para manusear ou “esticar as carreiras” e evite cheirar usando notas. Usar canudos individuais diminui o risco de transmissão de doenças como a hepatite;
- Para evitar náuseas e vômitos, aguarde pelo menos 2 horas após a última refeição;
- **Use material esterilizado e não compartilhe!** A injeção intravenosa de ketamina é extremamente perigosa! Se for injetar prefira a via intramuscular.
- Se ocorrer desmaio e perda de consciência, posicione a pessoa de lado, pois há o risco dela vomitar e se afogar com o próprio vômito. Acione socorro médico imediatamente!